

RAPPORT D'ACTIVITÉ

2023





Après les années Covid, après les scandales de certains groupes d'Ehpad lucratifs qui ont nui à tout le secteur des Ehpad, nous pouvions imaginer que l'année 2023 serait relativement sereine. Mais notre fondation Filseine n'est pas hors du monde. La géopolitique a été marquée par de très graves conflits entre Etats et notamment la guerre en Ukraine et en Israël.

Ces bouleversements ont créé un climat inflationniste très rude. C'est le coût de l'énergie qui a flambé alors que nous ne pouvons réduire le niveau de la température en hiver sans nuire au confort des résidents. Le coût des denrées alimentaires affiche également une augmentation de 7% environ alors que nous veillons à la qualité de la nourriture servie à nos résidents.

Les financeurs savent tout cela mais ne nous allouent pas les ressources permettant d'équilibrer nos comptes. Si nos réserves permettant de tenir existent, nous sommes gagnés par l'inquiétude pour les années à venir.

On nous promet une loi sur le grand âge, on évoque le financement de la dépendance par une nouvelle branche de l'assurance maladie. Mais les projets annoncés tardent à se mettre en place.

Nos équipes font un travail merveilleux dans des conditions difficiles, sans avoir toujours la reconnaissance de la part de notre société actuelle. Nous observons un déficit dans l'attractivité de nos métiers et nous sommes trop souvent contraints de recourir à l'intérim, qui n'est pas la solution idéale pour les organisations. Nous peinons à recruter y compris des médecins qui manquent sur notre territoire.

Nous voulons cependant marquer notre détermination à poursuivre notre action, en allant de l'avant avec des projets mobilisateurs :

- Nous avons été à l'initiative d'un colloque international fort intéressant mené en septembre 2023 avec l'Ecole Nationale Supérieure d'Architecture de Normandie ainsi qu'en partenariat avec l'Union pour l'Habitat Social. Le succès de ce colloque a été notre meilleure récompense. Les étudiants, habituellement peu motivés par le sujet du vieillissement de la population, étaient nombreux à écouter les communications des chercheurs français ou étrangers. Et nos collaborateurs ont participé à des tables rondes qui ont permis des échanges entre chercheurs et praticiens.

- L'année s'est terminée en beauté puisqu'à la veille de Noël, Madame Aurore BERGÉ, Ministre des Solidarités et de la Famille, est venue visiter notre établissement de Nassandres-sur-Risle. Elle a marqué un intérêt fort pour le bureau de poste situé dans l'Ehpad, pour l'espace d'activité physique, pour le jardin potager. Elle a félicité notre cuisinier pour la qualité du goûter.

Et elle a également pris le temps d'un échange avec les dirigeants de la fondation en présence du Préfet, du directeur adjoint de l'Agence Régionale de Santé et d'élus du Département et de la Commune.

Ce fût l'occasion d'évoquer les difficultés mais également les projets pour 2024, qui est l'année du centenaire de la fondation Filseine. Nous invitons tous nos lecteurs à s'abonner à la Newsletter de la fondation pour suivre les nombreux événements qui jalonneront cette grande année.

Nicolas PLANTROU
Président de la
Fondation Filseine





Chers collaborateurs, partenaires, et amis de la Fondation Filseine,

Je suis honoré de partager avec vous notre rapport d'activité pour l'année 2023. Cette année fut marquée par des défis économiques sans précédent, particulièrement en raison de l'inflation qui a touché de plein fouet le secteur médico-social.

L'impact de l'inflation a été particulièrement significatif pour nos établissements, fonctionnant dans un cadre non lucratif et avec une tarification encadrée. En tant qu'organismes habilités à l'aide sociale, nos prix de journée sont fixés par le département, limitant notre flexibilité face aux fluctuations économiques. Face à cette situation, nous avons dû redoubler d'efforts pour maîtriser nos coûts tout en préservant la qualité des soins et services offerts à nos résidents. Le défi a été de taille, mais nous avons œuvré pour maintenir, et dans la mesure du possible, améliorer la qualité de notre accompagnement. Nous sommes confrontés à une situation où les financements ne couvrent pas complètement les revalorisations de primes SEGUR et grand âge. Cela requiert de notre part un engagement renforcé pour défendre l'importance de ces financements publics et leur impact direct sur le bien-être de nos résidents et la motivation de nos équipes.

L'attractivité des métiers de notre secteur est un défi majeur que nous continuons à relever. Dans cette optique, nous avons mis en œuvre des primes qualités pour nos infirmières, renforcé notre engagement dans le label „Sens de l'Humain“ et amélioré l'intégration des nouveaux salariés. Ces initiatives sont cruciales pour attirer, motiver et retenir des professionnels dédiés et compétents.

Conscients du manque de professionnels diplômés dans notre secteur, nous avons également investi dans la formation de notre personnel. Nous proposons des formations diplômantes, comme pour le diplôme d'aide-soignant(e) ou d'infirmier(e), afin de développer et d'élargir les compétences au sein de nos équipes. Cette approche vise non seulement à combler les lacunes en matière de compétences mais aussi à offrir des opportunités de carrière enrichissantes à nos collaborateurs.

Dans ce contexte, notre mission devient d'autant plus cruciale. Nous travaillons sans relâche pour garantir que nos établissements restent des lieux de vie et de soins répondant aux besoins de nos résidents, malgré les contraintes économiques.

En 2023, nous avons également renforcé notre engagement envers une approche plus personnalisée et respectueuse des besoins individuels. Notre collaboration avec les conseils départementaux et l'Agence Régionale de Santé a été déterminante pour ce faire.

Je tiens à exprimer ma gratitude à chacun de nos collaborateurs pour leur résilience et leur engagement. Votre travail acharné et votre dévouement sont la pierre angulaire de notre capacité à relever ces défis.

Alors que nous nous tournons vers l'avenir, je reste optimiste quant à notre capacité à continuer à progresser, à innover, et à offrir une qualité de services adaptés aux besoins de nos résidents, malgré un environnement en constante évolution.

Avec mes remerciements les plus sincères,

François NICOLAS
Directeur Général de
la Fondation Filseine



SOMMAIRE

LA FONDATION FILSEINE

Nos valeurs	5
Notre histoire	6
Notre gouvernance	8
Notre organisation	9
Nos résidences	10
Nos services associés	12
Nos chiffres clés	13

NOS PROJETS ET ACTIONS

Nos actualités	14
Nos réalisations	17
Dossier : Center Parcs	18
Dossier : Colloque	19
Dossier : Visites	20
Nos engagements	22
FILDOM - État des lieux	23

ILS NOUS ACCOMPAGNENT

Projets à soutenir	24
Devenir partenaire	25
Nos partenaires	27
Ils nous soutiennent	28
Les médias parlent de nous	29

NOS VALEURS

DIGNITÉ

ALTRUISME

PROGRÈS

PROXIMITÉ

Dignité : nos équipes considèrent chaque personne comme un individu à part entière, qui mérite de vivre dans le respect de sa personnalité, de sa parole et de ses choix.

Altruisme : notre Fondation sans but lucratif, et reconnue d'Utilité Publique par l'État, oeuvre de façon désintéressée en faveur du bien-être des personnes vulnérables.

Progrès : au quotidien, et sur le long terme, nous cultivons l'esprit d'initiative et les dynamiques d'innovations dans l'accueil et le soin aux personnes vulnérables.

Proximité : nous cultivons les liens et fédérons les énergies avec les acteurs médico-sociaux en Normandie.

La Fondation Filseine est une fondation reconnue d'utilité publique régie par un modèle d'**économie sociale non-lucrative**. Elle développe un concept d'**accompagnement qui met en avant les choix de vie et les droits des personnes**.

Faire appel à la participation des résidents, des familles, des salariés, des administrateurs, des partenaires est un principe fondateur de notre action.

Chacun des établissements s'est créé autour de la **prise en charge particulière de personnes porteuses d'habitudes culturelles différentes ou de difficultés spécifiques** : par exemple les Russes immigrés pour la Résidence des Sapins ou les servantes chrétiennes pour la Résidence Sainte-Anne.

La Fondation veille par ailleurs à la **préservation des droits des résidents qui sont des citoyens à part entière**. Au-delà de la fonction d'hébergement, les établissements mettent à disposition des moyens pour l'accès aux droits communs : accompagnements dans les démarches administratives, montage de dossiers, vote...

NOTRE HISTOIRE - NOS FONDATEURS



Robert DE MÉNIBUS (1884-1960)

Fondateur en 1924 de la « Fondation des Petits Logements » qui devint FilSeine en 2016.

Officier de la Légion d'honneur, Croix de Guerre 1914-1918, Chevalier de l'Ordre de Saint Grégoire le Grand, Chevalier du Mérite Social.

Diplômé de l'Ecole Polytechnique en 1905, Robert de Ménibus succédait en 1908 à son beau-père, M. Henri Lafosse, à la tête de la filature familiale. Président directeur général des Établissements de Ménibus et de la Société Unités, il devait manifester une incessante activité jusqu'à son décès à 76 ans.

Juge au tribunal de Commerce de Rouen de 1934 à 1937, il présidait une commission à la Chambre de Commerce de cette ville et, depuis la guerre, était président de l'Association des Sinistrés de guerre de l'Industrie Textile. Il avait toujours apporté le plus entier concours à de nombreuses organisations de bienfaisance de la Seine-Maritime.

Président du Syndicat Cotonnier de l'Ouest, puis Président du Syndicat National de la Filature de Coton, il fut vice-président du Syndicat Général de l'industrie Cotonnière Française de 1938 à 1948 et ne cessa jamais d'apporter ses avis pertinents dans les réunions syndicales.

À son décès, le Président du Syndicat Cotonnier de l'Ouest de l'époque lui a rendu un hommage appuyé en affirmant entre autres :

« ... Avec toute la circonspection d'un chef d'entreprise averti, mais aussi avec ses sentiments généreux, son souci d'aboutir à des harmonies d'équité et de bienveillance, il s'est toujours attaché à améliorer les conditions d'existence des travailleurs de notre industrie. Il s'est penché spécialement sur le problème du logement et tous ceux qui l'ont vu à l'œuvre savent que c'est à son initiative personnelle, à la parfaite connaissance qu'il avait des possibilités offertes par la législation, que l'on doit la création et les heureuses réalisations de la Fondation des Petits Logements de la Vallée de Maromme qui a doté cette région d'accueillants groupes d'habitations ouvrières ... »



Paul THOUMYRE (1903-1998)

Président de la Fondation FilSeine

Ingénieur de l'Ecole Centrale de Paris, promo 1928.

Croix de guerre 39-40, Chevalier de la Légion d'Honneur, Officier dans l'Ordre National du Mérite.

Après avoir commencé sa carrière en Egypte dans la Compagnie du Gaz Lebon, il entra en 1933 comme co-gérant dans la filature Saint-Pierre de Déville-lès-Rouen dirigée par son beau-père Robert Hellouin de Ménibus. Il fut président du Syndicat Cotonnier de l'Ouest à la suite de son beau-père, juge au Tribunal de Commerce de Rouen, président de la Fondation des Petits Logements créée en 1926 par son beau-père et les industriels de la vallée du Cailly pour les ouvriers et employés de leurs usines. Il fut président des Jardins Ouvriers de Déville.

Il participa à la floraison d'initiatives en faveur du développement économique et intellectuel de Rouen, notamment le Centre d'Etudes d'Intérêt Public de Rouen et de sa Région créé en 1950 qui devint le Centre de liaison Université-vie régionale. Paul Thoumyre participa à la fondation et au développement de la revue Etudes Normandes. Le Centre de liaison et les Etudes Normandes élaborèrent ensemble la reconstruction du complexe portuaire, la création d'un Grand Rouen et la création en 1966 d'une Université de plein exercice à Rouen puis au Havre.

Par ailleurs, à la suite de son beau-père, il présida l'association Saint-Joseph du Château de Mesnières-en-Bray, lieu du lycée agricole. Il fut président des Anciens Combattants de Canteleu. Il collabora à l'Œuvre Normande des Mères. De même au Domaine aux Loups à Houpeville qui accueillait colonies de vacances, et réfugiés d'Algérie puis de Hongrie. Il apportait dans toutes ses activités une caution morale fort appréciée.

Après son décès en 1998, François Gay lui rendit un hommage dans les Etudes Normandes, dont voici un extrait :

« Paul Thoumyre appartenait à cette génération d'hommes d'affaires - industriels, négociants, portuaires - qui au sortir de la guerre, entendaient insuffler un nouvel élan à une agglomération et à une région frappées dans leurs œuvres vives. Souvent liés à de grandes familles du Nord et de l'Est, ces industriels restaient fidèles à la tradition d'un patronat tourné vers les problèmes sociaux. »

- 
- A vertical blue timeline line runs down the left side of the page. Yellow circles are placed at regular intervals along this line, with horizontal lines extending from each circle to the left. To the right of each circle is a text block describing a significant event in the history of the Fondation Filseine.
- 1924 :** Création de La Fondation des petits logements de Maromme et de la Vallée du Cailly
 - 15 juin 1926 :** Reconnaissance d'utilité publique de la Fondation par décret du 15 juin 1926
 - 2009 :** Création de l'Association SPASAD LAJOSA à l'initiative de la Fondation Filseine et d'autre partenaires associatifs
 - 1er janvier 2012 :** Naissance de l'association l'AGORA, association régie par la loi du 1er juillet 1901, déclarée le 1er mars 2012 à la préfecture de Seine-Maritime. Elle résulte de la fusion de l'association de Sauvegarde et d'accueil de Joyeuse qui gère la résidence Sainte-Anne à Rouen et de l'association Les Sapins qui gère à la fois la résidence des Sapins à Rouen et la résidence La Verte Colline d'Ivry la Bataille, reconstruite en 2004.
 - 2012 :** La résidence Les Jardins de Nassandres rejoint l'AGORA.
 - 25 février 2016 :** Création d'AFORMESO, centre de formation dédié aux formations du médico-social, sous l'impulsion de l'AGORA.
 - 28 juin 2016 :** La résidence Saint Joseph à Sotteville-lès-Rouen rejoint l'AGORA.
 - 30 juin 2016 :** La Fondation des petits logements devient la Fondation Filseine
 - 1er janvier 2017 :** Fusion Association l'AGORA - Fondation Filseine.
 - 1er janvier 2019 :** La résidence autonomie Les Faïenciers à Rouen rejoint la
 - 1er janvier 2021 :** Reprise de la gestion du SSIAD Saint-Étienne-du-Rouvray/Oissel.
 - 10 janvier 2023 :** Création de l'Association Rilseine dans l'objectif de mutualiser des actions entre la Fondation Filseine et l'Association des Papillons de Pont-Audemer et des Cantons de la Risle ; cela afin de mener des projets communs aux publics des personnes âgées et / ou en situation de handicap
 - 2024 :** Centenaire de la Fondation Filseine

NOTRE GOUVERNANCE

Au 01 janvier 2024

Conseil d'Administration

Collège des membres fondateurs

- Nicolas PLANTROU
- Pascal RIMBERT
- Anne VERVISCH
- Xavier GENCE

Collège des membres de droit

- Nadia MEZRAR représentante de la Métropole Rouen Normandie
- Jean-Pierre MICHAU, représentant de Monsieur le préfet de la région Normandie
- Christian PAIRE, représentant de Monsieur le préfet de la région Normandie
- Philippe ROMAC, représentant de l'Agence Régionale de Santé

Collège des membres qualifiés

- Marie BERARD
- Guillaume CARON
- Aline FRENOIS
- Brigitte LIDOME

Bureau



NICOLAS PLANTROU
Président



PASCAL RIMBERT
Trésorier

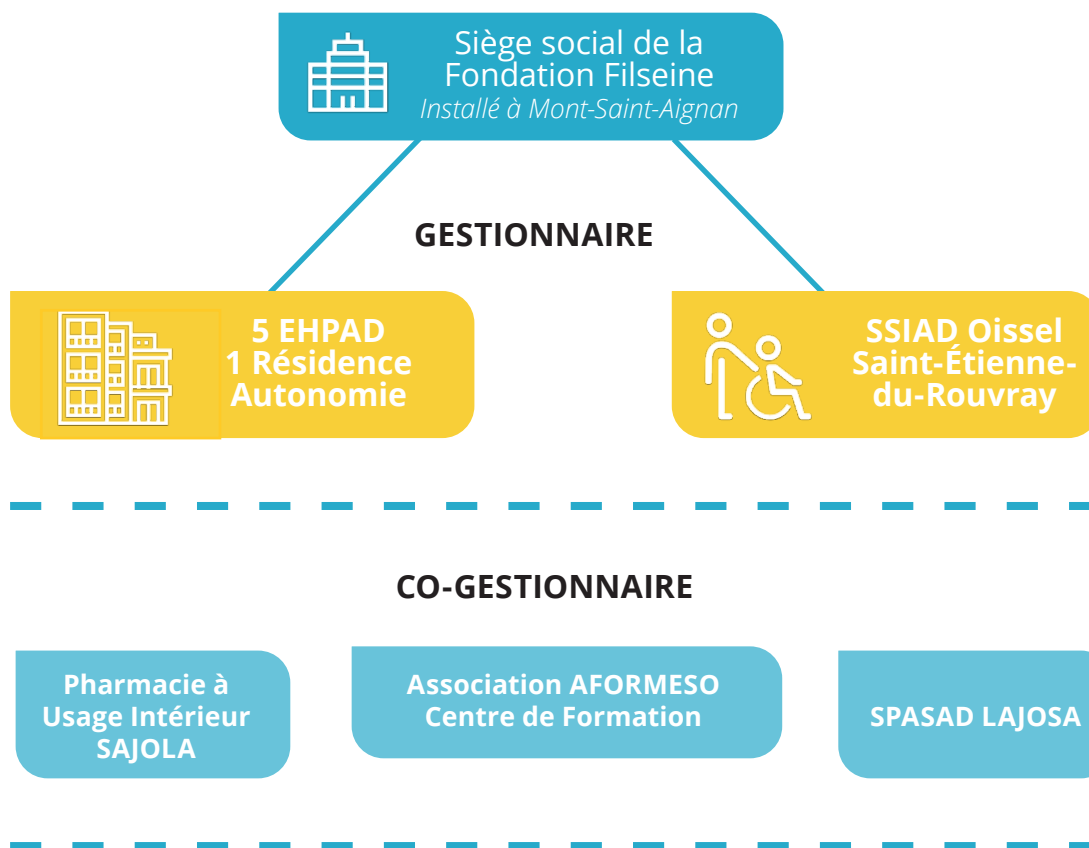


CHRISTIAN PAIRE
Vice-Président



ANNE VERVISCH
Secrétaire

NOTRE ORGANISATION



LE SIÈGE SOCIAL



FRANÇOIS NICOLAS
Directeur Général



MARGAUX GAILLARD
Secrétaire générale



CLÉMENT DUVAL
Adjoint de direction



MARION RENAUDAT
Responsable administrative et financière



GRÉGOIRE RIOU
Responsable qualité



CÉCILE CHAUVRIS
Assistante de direction



VIDLAU - Laura DRUEL
Responsable communication

NOS RÉSIDENCES

Dans l'agglomération Rouennaise

EHPAD Résidence Sainte-Anne

La résidence du centre rouennais, construite en 1975, rénovée en 2001 et 2010 puis agrandie en 2018, peut accueillir 66 personnes.



Margaux Gaillard
Directrice



Virginie Chapelle
Directrice adjointe



EHPAD Résidence Les Sapins

Construite en 1966, rénovée en 2008, elle peut accueillir 100 personnes et dispose d'un pôle d'activité et de soins adaptés, d'une pharmacie à usage intérieur et d'une cuisine centrale.



Romane Boinay
Directrice



Taossa Guerza
Infirmière coordinatrice

EHPAD Résidence Saint-Joseph

Située au cœur du centre-ville de Sotteville-lès-Rouen, la résidence peut accueillir 160 personnes, autonomes ou non. Sa localisation favorise l'ouverture sur l'extérieur.



Pauline Lemelle-Hecquet
Directrice



Élodie Helary
Malika Madjaba
Infirmières coordinatrices



Dans l'agglomération Rouennaise

Résidence autonomie Les Faïenciers

La résidence autonomie des Faïenciers dans le quartier Saint-Sever à Rouen propose 80 logements T1 bis et T2 à proximité des transports en commun et des commerces.



Margaux Gaillard
Directrice



Virginie Chapelle
Directrice adjointe



Hélène Bourgeois
Responsable administrative



Service de Soins Infirmiers À Domicile de Saint Etienne du Rouvray / Oissel*

* en partenariat avec le SPASAD LAJOSA



Margaux BEUCHER
Directrice déléguée



Émilie OYER
Infirmière coordinatrice

Dans l'Eure

EHPAD Résidence Les Jardins de Nassandres

L'EHPAD et son très beau parc accueillent 64 personnes. Les résidents peuvent profiter de pièces de bien-être et de détente comme l'espace Snoezelen ou celui dédié à la coiffure.



Corinne Priollaud
Directrice



Fabienne Mariel
Directrice adjointe



Armelle Prévost
Infirmière Coordinatrice



EHPAD Résidence La Verte Colline

71 personnes peuvent résider au sein de l'EHPAD de la Verte Colline à Ivry-la-Bataille. La résidence, reconstruite en 2004, dispose notamment d'un pôle d'activités et de soins adaptés.



Corinne Priollaud
Directrice



Édouard Pigné
Directeur adjoint



Mélanie Guenin
Infirmière coordinatrice

NOS SERVICES ASSOCIÉS

AFORMESO

AFORMESO a été créé en 2016, dans le but d'offrir des réponses spécifiques à des besoins de formation identifiés au sein de nos établissements. Il est habilité à dispenser des formations DPC (Développement Professionnel Continu).

Notre **savoir-faire** : concevoir des formations de qualité sur mesure, pour répondre rapidement aux besoins dans le secteur médico-social en particulier dans la filière gérontologique.

Grâce à nos formateurs, les stagiaires ont pu bénéficier de formations dédiées en 2023 :

- Accompagnement fin de vie
- Troubles du comportement chez le sujet âgé dément
- Prévention et prise en charge des escarres
- Hygiène et entretien des locaux des EHPAD
- Manutention des personnes à mobilité réduite
- Appréhender les différentes techniques sanitaires
- PRAP 2S
- ...



SPASAD LAJOSA

L'association a été créée en 2008, par trois entités gestionnaires d'EHPAD : le Foyer Saint-Joseph, la Fondation Filseine, et la Fondation LAMAUVE afin d'accompagner les personnes dépendantes à leur domicile en leur proposant une prise en charge globale et continue.

À ce jour, l'association LAJOSA possède une équipe comprenant une soixantaine de salariés composée :

- d'aide-soignant(e)s diplômé(e)s d'État,
- d'infirmier(e)s diplômé(e)s d'État,
- d'auxiliaires de vie, aides à domicile,
- d'assistant(e)s de soins en gérontologie,
- d'une ergothérapeute,
- d'une psychomotricienne,
- d'une psychologue,
- d'une équipe spécialisée Alzheimer.



Plusieurs services sont proposés sur le périmètre de la Métropole de Rouen :

- Un service d'aide et d'accompagnement à domicile afin de favoriser et de maintenir l'autonomie,
- Un service mandataire qui permet d'assurer pour le particulier-employeur les formalités administratives,
- Un service de soins infirmiers à domicile,
- FILDOM.

Pharmacie à usage intérieur (SAJOLA)

La création en 2013 du Groupement de Coopération Sociale et Médico-Sociale composé du Foyer Saint-Joseph, La Fondation LAMAUVE et la Fondation Filseine garantit la gestion de la Pharmacie à Usage Intérieur située au sein de la résidence des Sapins.

La Pharmacie à Usage Intérieur permet notamment d'améliorer la sécurisation du circuit du médicament, des dispositifs médicaux dans les établissements membres et d'optimiser l'achat et l'approvisionnement en médicaments, dispositifs médicaux et autres dispositifs relevant du monopole pharmaceutique.

NOS CHIFFRES CLÉS

La Fondation

1924 La création de la Fondation

5 EHPAD

1 Résidence Autonomie

1 Service de Soins Infirmiers à Domicile

96% le taux d'occupation des établissements de la Fondation


100% des places sont habilitées à l'aide sociale

900 personnes sont prises en charge dans nos établissements et services

600 personnes travaillent au sein de la Fondation

Les résidents en EHPAD

87 ans d'âge moyen

 **79%** femmes
21% hommes

Les formations les plus dispensées au sein de la Fondation

- Prévention incendie : évacuation **169 stagiaires**
- Communiquer avec les familles des résidents d'EHPAD **33 stagiaires**
- Acteur PRAP 2S ainsi que son recyclage MAC PRAP 2S **48 stagiaires**
- Gestion de l'agressivité verbale et des violences physiques en EHPAD **23 stagiaires**
- Pathologies liées au vieillissement **23 stagiaires**

Résidence Les Sapins

Trophée des séniors de Silver Geek de Rennes - Wii Bowling

Fin mai avait lieu le Trophée des séniors du jeu Wii Bowling au niveau départemental, diffusé en direct sur Twitch ! Ce projet a été activement porté par les services civiques présents aux Sapins, suite à une convention de partenariat signée avec Unis-cité.

Au programme : restaurant, nuit à l'hôtel la veille de la compétition, maquillage et animation « Découverte des casques de réalité virtuelle » suivie d'un déjeuner convivial organisé par Silver Geek.

Mme Loiselot et Mme Darde étaient les joueuses titulaires, Mme Rivières remplaçante. Avec 176 points, elles ont terminé à la 2ème place derrière les bretons, gagnants ! Les résidentes sont reparties heureuses de leur week-end avec des souvenirs à raconter en arrivant à la résidence. Un grand merci aux personnes présentes ayant partagé ce moment inoubliable avec les résidentes.

Vous avez la possibilité de regarder cette finale en replay sur Twitch : « Finale Nord-Ouest du trophée des Séniors Wii Bowling » de Silver Geek.



Résidence Saint-Joseph

PARTENARIAT ÉCOLE MATERNELLE - ASSOCIATION D'ASSMAT

Deux nouveaux partenariats ont été créés courant octobre.

Le premier avec l'association « Baby pum's » qui réunit des assistantes maternelles. Deux jeudis par mois de 10h à 11h, des résidents et des enfants âgés de 3 mois à 3 ans se rencontrent au sein de la résidence. En novembre et en décembre dernier, ils ont été accueillis. Un moment convivial a été partagé autour de jeux comme la pêche aux poissons, la Tovertafel, le chamboulout et on note une passion commune pour nos chats robotisés.

Le deuxième partenariat concerne la classe de grande section de l'école Jean Jaurès à Sotteville-lès-Rouen. Les élèves et les résidents se rencontreront 4 fois au cours de l'année scolaire, au sein de la résidence. Le 8 décembre dernier, les résidents ont accueilli avec beaucoup de plaisir 24 élèves venus entonner des chants de Noël et réaliser un atelier manuel sur le thème de l'hiver. Les dessins des enfants décorent à présent les murs de la résidence en souvenir du bel après-midi passé ensemble.



Résidence Les Jardins de Nassandres

FÊTE DU PRINTEMPS - Mai 2023

Afin de célébrer le printemps, une fête a été organisée à la résidence Les Jardins de Nassandres. Au déjeuner, un food-truck est venu sur place pour les salariés. Les membres du siège étaient conviés.

L'après midi, des échanges intergénérationnels ont eu lieu entre les résidents et les enfants de l'école de Nassandres, sur le thème de la fête forraine. Un goûter a par la suite été partagé ensemble.



Résidence Sainte-Anne

JOURNÉE BIEN-ÊTRE

Fin novembre, une journée bien-être a eu lieu afin de permettre aux résidents d'avoir un espace propice à la relaxation et de bénéficier d'un moment de détente et de partage avec les soignants : séances de massage, soins du visage, des mains, des pieds, soins esthétiques (maquillage, coiffure), accompagnés de thé et de friandises. Cette journée a ravi l'ensemble des résidents ayant pu en bénéficier (une vingtaine de personnes pour cette seconde édition).



Résidence La Verte Colline

JOURNÉE AMÉRIQUE - Novembre 2023

Une journée Amérique a été organisée à la résidence : rencontre entre les mexicains et les habitants du Far West, découverte du Hot dog et du Chili Con carne, danses country et délicieux pancakes au sirop d'érable canadien !

Tous les éléments étaient réunis pour que les résidents du continent américain de la Verte Colline passent d'agréables moments entourés des professionnels qui ont joué leur rôle à merveille.

Le Walk of fame d'Hollywood n'a qu'à bien se tenir, La Verte Colline a désormais le sien !



Résidence autonomie Les Faïenciers

La résidence autonomie en représentation - Décembre 2023

L'équipe du théâtre «Les Faïenciers» a effectué la représentation de sa pièce «La Fugue», devant de nombreux spectateurs : résidents, familles, direction de la fondation.

Ce projet a débuté en octobre et a nécessité une dizaine de répétitions. Après avoir eu connaissance du script, les actrices ont choisi leurs rôles.

Elles ont réalisé les décors et choisi leurs costumes.

Un grand bravo à Chrystelle, à l'initiative du projet, rédactrice du script et metteur en scène de cette première pièce.



La Fondation Filseine

GALA DE CHARITÉ - 6 mai 2023 à la Halle aux Toiles de Rouen

Début mai s'est tenu un gala de charité en faveur de la Fondation Filseine, organisé par la Table Ronde Française Rouen 296, en partenariat avec la Ville de Rouen.

L'ensemble des présidents de la Table Ronde Française Rouen 296 depuis 40 ans a été mis à l'honneur.

Nous remercions l'ensemble des membres de la Table Ronde Française 296, Président Faïçal MAALI, son bureau et les membres ainsi que l'ensemble des partenaires, sponsors, prestataires et participants ayant contribué à la réussite de cette soirée qui permis de récolter 5 400€ en faveur de la Fondation Filseine lors de la vente aux enchères.



NOS RÉALISATIONS

Les Olympiades - 03 juin 2023



Cette année encore, dans le cadre du Label Sens de l'Humain, des olympiades inter-établissements ont été organisées. Après une semaine remplie d'épreuves, les salariés des six établissements de la Fondation Filseine, du siège, du SSIAD du Rouvray et du Spasad Lajosa se sont retrouvés, en juin dernier, pour la grande finale de l'édition 2023. Un moment de convivialité, de partage, de confrontation, de chants, de danse et surtout de sourires !

Un grand merci :

- aux salariés de la Fondation pour leurs belles performances
- aux membres du Jury des Papillons Blancs de Pont Audemer
- à nos partenaires pour leur soutien pour cette seconde édition Mutuelle Intégrance, So-geres et E.Leclerc.



Festival SilverEco Bien-Vieillir - 18 septembre 2023

Le SPASAD LAJOSA s'est rendu au Palais des Festivals de Cannes afin de présenter ses deux projets lors du Festival SilverEco Bien-Vieillir :

- La Formation des aidants : une formation dédiée aux aidants de personnes atteintes d'une maladie neuro-évolutive. Nominée dans la catégorie « Aide aux aidants »
- Le Care à domicile : des soins socio esthétiques proposés aux séniors ou aux personnes en situation de handicap, à leur domicile (en partenariat avec le SSIAD et la Fondation FILSEINE). Nominé dans la catégorie « Loisirs, Culture et Bien-Être »

Le soir même, la remise des Trophées SilverEco a lieu lors de la Silver Night.



Amélioration du bien-être dans les résidences

Le Département a mis en place un dispositif d'aide à l'investissement pour travaux d'aménagement et acquisition de petits équipements. Plusieurs axes sont concernés :

- Prévenir la perte d'autonomie
- Améliorer le confort de vie
- Améliorer les conditions de travail

Grâce à ce dispositif, nous avons pu acheter du matériel pour les professionnels, rénover les parties communes de la résidence Sainte-Anne, poser des rails de transfert à la résidence des Sapins ou encore organiser l'infirmierie de façon plus ergonomique.

DOSSIER - CENTER PARCS

Malgré les efforts déployés par les professionnels pour veiller à la qualité de vie du résident, il apparaît que certains projets et désirs qui ont animé la vie de nos résidents comme partir en vacances, apparaissent désormais impossibles et inenvisageables. Ce constat s'appuie sur le témoignage de nombreux résidents qui, résignés et avec nostalgie, racontent leurs souvenirs de vacances. Un projet vacances s'est donc construit en proposant aux résidents de partir une semaine en vacances accompagnés de professionnels des établissements.

Ce projet s'inscrit par ailleurs dans le cadre de la loi d'adaptation de la société au vieillissement qui met en exergue l'autorisation du droit de prendre des vacances pour les personnes âgées. De même, il fait écho aux grandes orientations actuellement développées au sein de la Fondation Filseine visant à favoriser l'ouverture et l'accès à la culture aux résidents de ses établissements.

Le séjour organisé pour l'ensemble des résidences de la Fondation, s'est déroulé fin septembre : une trentaine de résidents se sont rendus à Center Parcs.

En résumé :

- 6 cottages loués
- 35 résidents présents
- Piscine
- Bowling
- Repas conviviaux préparés dans les cottages
- Visite de la ferme
- Visite de Verneuil sur Avre
- Locations de voiturettes pour découvrir le parc
- Restaurant



Ce séjour a permis aux résidents de se sentir réellement en vacances : chacun a vécu à son rythme, a fait ce qu'il souhaitait et pris le temps de faire les choses. Ils ont reçu, quotidiennement, la visite des différentes directions d'établissements. De plus, ce séjour a favorisé les rencontres entre les résidents et professionnels des établissements de la Fondation. Un séjour réussi, qui les a tous ravis !

Un grand merci à la Table Ronde Française - ROUEN 296, qui a contribué au financement de ce projet grâce aux dons récoltés lors du gala de charité en mai dernier.



DOSSIER - COLLOQUE INTERNATIONAL - 14 ET 15 SEPTEMBRE 2023

La Fondation FILSEINE a conclu un partenariat avec l'École Nationale Supérieure d'Architecture de Normandie et L'Union sociale pour l'habitat.

Un colloque a alors été organisé les 14 et 15 septembre 2023 sur le thème suivant : **Territoire en transition - Habitat, vieillissement et espaces de vie**

Ont été abordés les points suivants :

- L'habitat social à l'épreuve de l'âge
- Vieillir chez soi : l'altérité comme activateur des limites et des seuils dans l'habitat
- Cultures de l'âge : de l'architecture à la ville et de la ville à l'architecture
- (Ré-)générations urbaines au prisme de l'espace public

Un grand merci à tous les intervenants pour ces échanges riches et pertinents sur le sujet de l'Habitat et du vieillissement.

Merci à Gabriella Trotta-Brambilla, à Milena GUEST, à tous les participants de ce colloque et à l'équipe organisatrice.



ASSOCIATION RILSEINE

Un partenariat a été établi avec l'Association des Papillons Blancs de Pont-Audemer et des Cantons de la Risle. Une coopération s'est mise en place afin d'échanger sur les publics accueillis et de travailler ensemble sur des projets transversaux comme la prise en charge du handicap, du vieillissement des personnes handicapées, l'habitat inclusif ou encore la notion des aidants. L'Association RILSEINE a été créée officiellement le 10/01/2023, date :

- De l'Assemblée Constitutive
- De la signature des statuts
- Du premier Conseil d'Administration

L'Association Rilseine succède à la commission Partenariale entre la Fondation Filseine et l'Association des Papillons Blancs de Pont-Audemer.

La première collaboration a été la co-organisation d'un colloque en février 2024.

DOSSIER - VISITES : LA FEHAP - 17 OCTOBRE 2023

Une importante délégation de la FEHAP (Fédération des Établissements Hospitaliers et d'Aide à la Personne privés solidaires) s'est rendue à la résidence des Sapins.

Après avoir visité l'établissement, les membres de la FEHAP ont rencontré les administrateurs et les membres de la direction de la Fondation FILSEINE afin d'échanger sur les points d'actualité de la Fondation.

Nous remercions Charles GUEPRATTE, Directeur Général de la FEHAP, Maryse DE WEVER, Directrice de la communication, Didier CHESNAIS, Délégué Régional FEHAP et Directeur Général de la Fondation Normandie Générations et Kalia BOUGUERRA, Directrice Générale de l'Association pour l'Animation des Fondations Dr Gibert pour leur présence et les échanges riches et pertinents ayant eu lieu à l'occasion de cette rencontre.



DOSSIER - VISITES : AURORE BERGÉ, MINISTRE DES SOLIDARITÉS

ET DES FAMILLES



Le 24 décembre 2023, Aurore BERGÉ, Ministre des Solidarités et des Familles, s'est rendue à la résidence les Jardins de Nassandres.

Après une visite de l'établissement, en présence de Simon BABRE, préfet de l'Eure, Sébastien DELESCLUSE, Directeur Général Adjoint de l'ARS Normandie et Myriam DUTEIL, Vice-présidente du Département de l'Eure, Madame la Ministre a rencontré les équipes et les résidents autour d'un goûter de Noël.

Un échange a eu lieu avec Nicolas PLANTROU, Président de la Fondation FILSEINE, François NICOLAS, Directeur Général de la Fondation FILSEINE, Christian PAIRE, Vice-président et Corinne PRIOLLAUD, directrice de la résidence.

La ministre a adressé ses encouragements à la Fondation et ses félicitations aux collaborateurs. Elle a également annoncé qu'elle viendrait clôturer le centenaire de la Fondation en novembre 2024.



NOS ENGAGEMENTS

Partenariat entre la Fondation Filseine & l'Institution d'Administration des Entreprises (IAE) de Rouen

Au cours de l'année 2023, la Fondation FILSEINE a continué à renforcer ses partenariats, notamment avec l'IAE de l'Université de Rouen. Dans le cadre de notre engagement à offrir des opportunités enrichissantes aux étudiants et à favoriser leur insertion professionnelle, nous avons activement participé à la diffusion des offres de stages, d'apprentissage à l'IAE, favorisant ainsi la mise en relation des étudiants avec le monde professionnel. Grâce à ce partenariat, nous avons accueilli avec enthousiasme trois nouvelles alternantes. Ces jeunes talents ont été intégrés au sein de nos équipes, bénéficiant d'un environnement propice à l'apprentissage et à la mise en pratique de leurs connaissances académiques.

En parallèle, une table ronde a été organisée autour de l'insertion professionnelle dans le secteur du sanitaire et médico-social. Cette initiative a réuni des professionnels du domaine dont Clément DUVAL, adjoint de direction générale de la Fondation FILSEINE et des étudiants de l'IAE, offrant ainsi un espace d'échange et de réflexion sur les défis et les opportunités de ce secteur en constante évolution.

La Fondation FILSEINE est fière de contribuer activement à la formation et à l'insertion professionnelle des étudiants de l'IAE de Rouen. Nous sommes déterminés à poursuivre ce partenariat fructueux dans le futur, dans un esprit de collaboration et d'excellence mutuelle.



FILDOM - ÉTAT DES LIEUX

FILDOM - Le Domicile au fil du temps est un service de type « Accompagnement Renforcé à Domicile ». Son ambition est de garantir au domicile un même niveau de services qu'en EHPAD, avec une capacité de présence et de personnalisation de l'accompagnement renforcé.

Une expérimentation est en cours, visant à atteindre les objectifs suivants :

- Préserver la qualité de vie des personnes, dans le respect de ses choix,
- Gagner en réactivité dans la mise en place et l'accompagnement des personnes dépendantes, en proposant une coordination unique et globale de l'aide et du soin à domicile,
- Sécuriser l'accompagnement la nuit, y compris dans les situations d'urgence,
- Prévenir les hospitalisations,
- Soutenir les liens sociaux et familiaux ; permettre aux couples âgés de rester plus longtemps ensemble au domicile, apporter aux aidants une offre de soutien et de répit.

Le projet FILDOM est en phase avec les besoins des populations en perte d'autonomie et avec les perspectives sectorielles. Ce dispositif présente de nombreuses passerelles avec les projets en déploiement sur le territoire de type

CRT (Centre de Ressources Territoriales). FILDOM a par ailleurs été nommé aux Trophées de la Silver Economie en 2021.

De plus, FILDOM s'inscrit pleinement dans le projet stratégique de la Fondation Filseine, ayant pour objectif le développement des logiques domiciliaires.

Les six axes qui nous paraissent prioritaires pour nous permettre de poursuivre l'expérimentation et la montée en charge du dispositif sont: le financement, l'ouverture à de nouveaux partenaires, la communication, l'offre d'accompagnement, la structuration de la plate-forme FILDOM et la formation des équipes.



PROJETS À SOUTENIR

Fil'Aidants

Budget :
160 000€ / an

Soutenir les aidants en constituant une équipe mobile pluridisciplinaire : psychologue, assistant(e) social(e), ergothérapeute
Organiser des groupes de parole entre aidants en présence d'un psychologue
Inciter les aidants à venir régulièrement

Fil'Innov

Budget :
55 000€ / an

Encourager l'innovation et la recherche transdisciplinaire autour du vieillissement
Organiser un colloque par an
Accueillir des chercheurs au sein de la Fondation et être terrain d'expérimentation

Fil'Soignants

Budget :
500 000€

Prévenir les risques liés aux accidents du travail et assurer la santé et la sécurité du personnel
Renforcer l'équipe dédiée à la prévention des risques
Acheter et installer du matériel spécialisé
Pérenniser la culture de la prévention au sein des établissements

Fil'Évasion

Budget :
62 000€ pour
deux séjours

Permettre le droit aux vacances pour les personnes âgées
Organiser deux séjours de vacances par an pour 80 résidents au total, tous établissements confondus

EcoFil

Budget :
580 000€

Adopter une approche éco-responsable au sein de la résidence Sainte-Anne en remplaçant la chaudière, en installant des panneaux solaires, en isolant davantage murs et toitures, en optimisant les systèmes d'éclairage avec des LED basse consommation

Fil'Sport

Budget :
135 000€

Encourager les Activités Physiques Adaptées pour se maintenir en forme et créer du lien social
Acheter des équipements pour la gym douce, faire appel à un prestataire, dispenser au personnel une formation APA, ouvrir les séances à des publics extérieurs (service à domicile)

Fil'Harmonie

Budget :
100 000€

Créer un spectacle musical comme vecteur de lien social et de stimulation des capacités cognitives des résidents :
Organiser des ateliers de musique et de chant
Constituer une équipe de coordination du projet (animateurs spécialisés en musicothérapie et chant, des musiciens...)

DEVENIR PARTENAIRE

Les dons des particuliers, des entreprises et des collectivités nous permettent d'améliorer le bien-être de nos bénéficiaires. Ils nous serviront à faciliter le travail de notre personnel et à rendre plus agréable la vie de nos résidents : achat de matériel, mise en place de projets socio-culturels, sportifs, artistiques, bien-être, travaux et rénovation de certains espaces. Nous en avons besoin aujourd'hui plus que jamais !

Les dons

La Fondation peut recevoir des dons de particuliers et d'entreprises. Vous pouvez faire un don pour un projet spécifique ou à la Fondation pour l'amélioration du bien-être des résidents. Les dons financiers sont éligibles aux réductions d'impôts relatives aux fondations reconnues d'utilité publique au titre de l'impôt sur le revenu ou de l'impôt sur la fortune immobilière.

Les legs

Vous pouvez léguer toute une partie de votre patrimoine à la Fondation Filseine, structure reconnue d'utilité publique. Dans un même testament, vous pouvez gratifier vos proches et faire don d'une somme d'argent, d'œuvre d'art, d'immeubles etc. à la Fondation FILSEINE. Ce leg est totalement exonéré de droits de succession. N'hésitez pas à nous appeler pour discuter ensemble de votre projet et de vos souhaits.

Le mécénat

Le mécénat correspond à une forme de don désintéressé à destination d'une structure reconnue d'utilité publique. Pour les entreprises, cette démarche concourt à la dynamique d'une politique RSE. Les entreprises peuvent mettre en place le mécénat à destination de la Fondation FILSEINE sous différentes formes :

- Le mécénat financier
- Le mécénat en nature (don de bien ou de matériel)
- Le mécénat de compétences (mise à disposition de collaborateurs sur leur temps de travail pour réaliser des actions d'intérêt général)

Le mécénat ouvre droit à une réduction d'impôts de 60% sur l'impôt sur les sociétés sous réserve des limites légales.

Vous souhaitez faire un don ? Voici deux possibilités :

- En ligne par carte bancaire sur www.filseine.fr
- Par chèque ou virement (plus d'informations par mail : Mme GARBI Brigitte - centenaire. fondation@filseine.fr)

Devenez notre partenaire majeur

Vous pouvez faire de ces projets une réalité, en devenant Partenaire Majeur du Centenaire de Filseine :

- à partir d'un don de **50 000 €** (soit un coût réel de **20 000 €** après déduction sur votre IS)
- votre don peut soutenir au choix :
 - > l'ensemble des projets,
 - > ou l'un de nos projets que vous souhaitez financer dans sa totalité
- **associez-vous à l'ensemble de nos événements sur l'année**
- **rencontrez** d'autres mécènes engagés au sein de Fil'Mécènes, **échangez** autour de vos thématiques RSE, et **impliquez** vos collaborateurs !

Entrez au club Fil'Mécènes

Vous pouvez soutenir ces projets en entrant au Club Fil'Mécènes :

- à partir d'un don de **10 000 €** (soit un coût réel de **4 000 €** après déduction sur votre IS)
- votre don peut soutenir au choix :
 - > l'ensemble des projets,
 - > ou l'un de nos projets que vous souhaitez financer dans sa totalité
- **rencontrez** d'autres mécènes engagés au sein de Fil'Mécènes, **échangez** autour de vos thématiques RSE, et **impliquez** vos collaborateurs !

Entrez au club Fil'Solidaire

Offre réservée aux commerçants, TPE, PME, de l'axe Seine

Vous êtes une TPE ou une PME et souhaitez y participer, à la mesure de vos possibilités ?

Entrez au Club Fil'Solidaire :

- TPE : à partir d'un don de **1 000 €** (coût réel **400 €** après déduction IS ou 340€ après déduction IRPP)
- PME : à partir d'un don de **2 500 €** (coût réel **1000 €** après déduction IS ou 850€ après déduction IRPP)
- affichez dans vos commerces / locaux le macaron "Fil'Solidaire"
- **rencontrez** d'autres mécènes engagés, **échangez** autour de vos thématiques RSE, et **impliquez** vos collaborateurs !

PARTENAIRES

Cette année, les appels à projet ont de nouveau permis de financer d'importants projets (achat de matériel, aménagements, formation du personnel etc.).

Voici quelques-uns d'entre eux :

- Le Département de la Seine-Maritime nous a soutenus en renouvelant le dispositif exceptionnel d'aide à l'investissement pour travaux d'aménagement et acquisition de petits équipements : achats de chariots de service des petits déjeuners motorisés (20 000€ pour les Sapins), achats d'auto-laveuse, monobrosses, mobiliers pour les parties communes (22 390€ pour Sainte-Anne et Les Faienciers), achats de fauteuils confortables pour les résidents de l'unité protégée et d'une cuisine thérapeutique (20 000€ pour Saint-Joseph).

- La conférence des financeurs : Mise en place d'ateliers de socio esthétisme pour la résidence des Sapins, en partenariat avec la Résidence Saint-Joseph (9400€) et formation du personnel aux soins de bien être de la personne âgée, ateliers pour les résidents en présence d'une socio-esthéticienne « Bulle d'Estime » et achat de matériels.

- L'Agence Régionale de la Santé : subvention de petits équipements, réfection complète de l'infirmierie, film anti-chauffeur, installation de 5 rails de transfert (résidence les Sapins) ; achat d'électroménager, de mobilier, luminaires, chariot à débarasser, assistant lever nocturne, chariot soins multisensoriel, formation de salariés sur la santé du pied, intervention pédicure (27100€ pour les Jardins de Nassandres).

- Le Département de l'Eure nous a permis l'achat de verticalisateurs pour la résidence d'Ivry la Bataille (20 400€) ; l'achat de lampes antichutes, de chariots de débarassage ainsi que l'équipement d'une salle de simulation sensorielle (17 000€) pour la résidence de Nassandres-sur-Risle ; le financement du projet « siestes musicales » pour Ivry et Nassandres (3500€).

- La CARSAT a financé l'achat de casques virtuels pour Nassandres (21 000€).

Nous remercions aussi les partenaires nous ayant soutenu lors des Olympiades : Mutuelle Intégrance, E.Leclerc et Sogeres.

ILS NOUS SOUTIENNENT



LES MÉDIAS PARLENT DE NOUS

FRANCE 3 NORMANDIE



BFM NORMANDIE



EVEIL NORMAND

Près de Bernay. Une ministre partage un goûter de Noël avec les résidents d'un Ehpad

La ministre Aurore Bergé a chéri « Les Jardins de Nossendres », pour partager un goûter de Noël avec des personnes âgées, le 24 décembre.



Source: https://www.eveil-normandie.fr/actualites/la-ministre-aurore-berge-a-cheri-les-jardins-de-nossendres-avec-les-residents-dun-ehpad-24-decembre-2023

PARIS NORMANDIE



ROUEN.FR



Accueil > Actualité > Colloque sur l'autonomie des personnes très vulnérables

Colloque sur l'autonomie des personnes très vulnérables

Publié le : Lundi 29 janvier 2024 - 09:30
Thème d'actualité : seniors





Reconnue d'utilité publique

contact@filseine.fr

02 32 86 48 60

11, rue Andreï Sakharov

76130 Mont-Saint-Aignan

Retrouvez-nous sur nos réseaux sociaux

ou sur www.filseine.fr